

RAVEN

blender
ręczny

model: EBR005



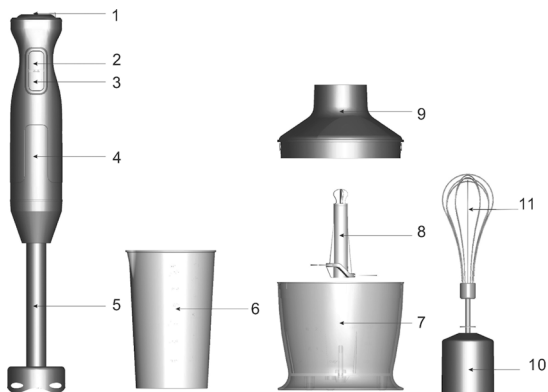
instrukcja obsługi

Gratulujemy zakupu naszego Urządzenia i witamy wśród Użytkowników produktów marki RAVEN!

Przed włączeniem i rozpoczęciem użytkowania uważnie przeczytaj instrukcję i zachowaj ją do wglądu.

Opis blendera ręcznego EBR005:

- | | |
|--------------------------------|---------------------------|
| 1. Regulator prędkości obrotów | 6. Dzbanek |
| 2. Włącznik wolnych obrotów | 7. Pojemnik rozdrabniacza |
| 3. Przycisk TURBO | 8. Ostrza rozdrabniacza |
| 4. Korpus Urządzenia | 9. Pokrywa rozdrabniacza |
| 5. Stopka miksująca | 10. Nasadka |
| | 11. Trzepaczka |



Przed uruchomieniem blendera ręcznego (Urządzenia) i rozpoczęciem jego eksploatacji dokładnie przeczytaj instrukcję obsługi. Stosuj się do instrukcji obsługi przy każdym użyciu Urządzenia. Producent nie bierze odpowiedzialności za szkody wynikające z niewłaściwego lub niezgodnego z instrukcją użycia Urządzenia. Niewłaściwe lub niezgodne z instrukcją użycie Urządzenia stwarza niebezpieczeństwo dla życia lub zdrowia.

ZALECENIA BEZPIECZEŃSTWA

- Przed użyciem należy przeczytać dokładnie instrukcję.
- Prosimy zachować instrukcję obsługi Urządzenia na przyszłość.

W razie przekazania Urządzenia innej osobie należy dołączyć do niego instrukcję obsługi.

- Urządzenie może być używane przez osoby o ograniczonej zdolności fizycznej, czuciowej lub psychicznej oraz osoby bez doświadczenia i wiedzy, jeżeli są one pod nadzorem lub korzystają z urządzenia bezpiecznie, zgodnie z instrukcją obsługi i rozumieją zagrożenia.
- Dzieci nie powinny bawić się Urządzeniem.
- Dzieci nie mogą użytkować Urządzenia. Dzieci nie zdają sobie sprawy z niebezpieczeństw, które mogą powstać podczas używania urządzeń elektrycznych.
- Trzymaj Urządzenie i jego przewód zasilający z dala od dzieci.

- Zawsze odłącz urządzenie od źródła zasilania jeśli znajduje się bez nadzoru oraz przed montażem, demontażem lub czyszczeniem.
- Urządzenie jest przeznaczone wyłącznie do użytku domowego i nie nadaje się do zastosowania w warunkach przemysłowych.
- Urządzenie jest zasilane elektrycznie, prądem zmiennym o napięciu 220–240 V~ 50/60 Hz. Przed podłączeniem Urządzenia do gniazdka sieci elektrycznej sprawdź, czy parametry sieci odpowiadają powyższym wymaganiom.
- Nie zanurzaj Urządzenia, przewodu zasilającego ani jego wtyczki w wodzie lub innej cieczy. Zanurzenie w wodzie lub innej cieczy może spowodować porażenie prądem.
- W przypadku zalania elementów zewnętrznych Urządzenia przed włączeniem Urządzenia do sieci dokładnie je wysusz.
- Uważaj, żeby przewód zasilający nie stykał się z ostrymi krawędziami oraz gorącymi powierzchniami, może to spowodować uszkodzenie przewodu zasilającego.
- Nie używaj Urządzenia, jeżeli wykazuje ono jakiegokolwiek oznaki uszkodzenia lub jeżeli zostało upuszczone na podłogę.
- W celu zapewnienia prawidłowej eksploatacji Urządzenia oraz zachowania wszelkich zasad bezpieczeństwa, naprawy Urządzenia, w tym wymiana przewodu zasilającego, muszą być przeprowadzane przez serwis producenta.
- Wyciągaj wtyczkę Urządzenia z gniazdka elektrycznego:
 - po każdym użyciu Urządzenia,
 - w przypadkach jakichkolwiek podejrzeń dotyczących nieprawidłowego działania Urządzenia,
 - przed czyszczeniem i konserwacją Urządzenia przed zmianą akcesoriów,
 - w przypadku zablokowania ostrzy tnących.

- Przy wyjmowaniu wtyczki Urządzenia z gniazdka elektrycznego, należy zachować szczególną ostrożność i nie należy ciągnąć za przewód zasilający, lecz bezpośrednio za wtyczkę, przytrzymując drugą ręką gniazdko elektryczne.
- Nie dotykaj Urządzenia podłączonego do sieci elektrycznej ani gniazdek elektrycznych mokrymi rękami.
- Nie wystawiaj Urządzenia na działanie deszczu lub wilgoci.
- Nie pozostawiaj pracującego Urządzenia bez nadzoru.
- Ostrza Urządzenia są bardzo ostre. Podczas czyszczenia i konserwacji należy zachować szczególną ostrożność.
- Nie dotykaj ostrzy, gdy urządzenie jest podłączone do gniazdka elektrycznego.
- Nie wkładaj palców ani innych przedmiotów do blendera, gdy Urządzenie jest włączone i ostrza obracają się.
- Zwróć uwagę na włosy oraz części garderoby aby zapobiec ich wplątaniu się w ostrza tnące.
- Nigdy nie zostawiaj włączonego Urządzenia bez nadzoru.
- Używanie Urządzenia w sposób i w celu sprzecznym z instrukcją obsługi może stanowić zagrożenie dla zdrowia oraz życia.

ZALECENIA OBSŁUGI

PRZED PIERWSZYM UŻYCIEM

1. Przed pierwszym użyciem ostrożnie rozpakuj Urządzenie i usuń wszystkie elementy opakowania. Upewnij się, że wtyczka i przewód zasilający nie są uszkodzone.
2. Przed pierwszym użyciem wszystkie części Urządzenia mające kontakt z żywnością muszą być dokładnie wyczyszczone (patrz sekcja: Czyszczenie i konserwacja).

INSTRUKCJA OBSŁUGI

PRACA Z BLENDEREM

1. Przed montażem stopki miksującej upewnij się, że Urządzenie jest odłączone od sieci elektrycznej.
2. Aby zamontować stopkę miksującą należy ją nałożyć na korpus urządzenia i obrócić zgodnie z oznakowaniem na obudowie Urządzenia, aż do jej zablokowania.
3. W dzbanku przygotuj produkty przeznaczone do miksowania.
4. Podłącz wtyczkę przewodu zasilającego do gniazdka elektrycznego.
5. Zanurz stopkę miksującą w dzbanku z przygotowanymi składnikami.
6. Włącz Urządzenie naciskając włącznik wolnych obrotów lub przycisk TURBO.
7. Za pomocą regulatora prędkości obrotów można ustawić żądaną prędkość miksowania.

Uwaga: obroty można zmieniać tylko podczas naciskania włącznika wolnych obrotów. Podczas trzymania włączonego przycisku TURBO, urządzenie pracuje tylko z maksymalną prędkością.

8. Po zakończeniu pracy zwolnij przycisk i wysuń stopkę blendera z dzbanka.
9. Wyjmij wtyczkę z gniazdka elektrycznego.
10. Aby zdemonstrować stopkę miksującą należy ją obrócić zgodnie z oznakowaniem na obudowie Urządzenia i odłączyć stopkę miksującą od korpusu Urządzenia.



Właściwy sposób użytkowania blendera ze stopką miksującą

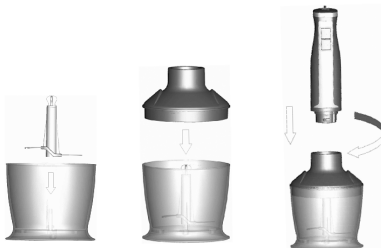
Uwaga! Ostrze do rozdrabniania ze stali nierdzewnej jest bardzo ostre. Należy obchodzić się z nim bardzo ostrożnie. Odłącz urządzenie od zasilania, jeżeli podczas użytkowania zbliżasz się do części będących w ruchu.

PRACA Z ROZDRABNIACZEM

1. Postaw pojemnik rozdrabniacza na stabilnym podłożu.
2. Nałóż ostrze na wrzeciono znajdujące się na dnie pojemnika.
3. Włóż do pojemnika produkty przeznaczone do rozdrobnienia/miksowania. Pojemnik należy wypełniać tylko do 2/3 jego wysokości.
4. Na pojemnik nałóż pokrywę obracając ją zgodnie z kierunkiem ruchu wskazówek zegara, aż do jej zablokowania. Upewnij się, że pokrywa ściśle przylega do brzegów pojemnika.
5. Korpus Urządzenia nałóż na pokrywę i obróć zgodnie z oznakowaniem na obudowie Urządzenia, aż do jego zablokowania.
6. Podłącz wtyczkę przewodu zasilającego do gniazdka elektrycznego.
7. Włącz Urządzenie, naciskając włącznik wolnych obrotów lub przycisk TURBO.
8. Za pomocą regulatora prędkości obrotów można ustawić żądaną prędkość miksowania.

Uwaga: obroty można zmieniać tylko podczas naciskania włącznika wolnych obrotów. Podczas trzymania włączonego przycisku TURBO Urządzenie pracuje tylko z maksymalną prędkością.
9. Po zakończeniu pracy zwolnij przycisk.
10. Wyjmij wtyczkę z gniazdka elektrycznego.
11. Obróć i odłącz korpus Urządzenia od pokrywy rozdrabniacza.

12. Zdejmij pokrywę rozdrabniacza, obracając ją w kierunku przeciwnym do ruchu wskazówek zegara.



Uwaga! Ostrze do rozdrabniania ze stali nierdzewnej jest bardzo ostre. Należy obchodzić się z nim bardzo ostrożnie.

Odłącz Urządzenie od zasilania, jeżeli podczas użytkowania zbliżasz się do części będących w ruchu.

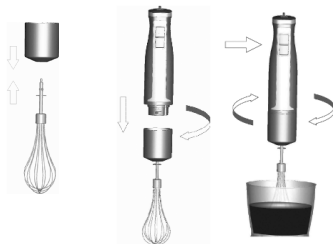
PRACA Z TRZEPACZKA

1. Przed montażem trzepaczki upewnij się, że Urządzenie jest odłączone od sieci zasilającej.
2. Wsuń końcówkę trzepaczki do nasadki i wciśnij, aż do zablokowania.
3. Aby zamontować nasadkę z trzepaczką należy ją nałożyć na korpus urządzenia i obrócić zgodnie z oznakowaniem na obudowie Urządzenia, aż do jej zablokowania.
4. W dzbanku przygotuj produkty przeznaczone do pracy z trzepaczką.
5. Podłącz wtyczkę przewodu zasilającego do gniazdka elektrycznego.
6. Zanurz trzepaczkę w dzbanku z przygotowanymi składnikami.
7. Włącz Urządzenie naciskając włącznik wolnych obrotów lub przycisk TURBO.

8. Regulatorem prędkości obrotów można ustawić żądaną prędkość pracy.

Uwaga: obroty można zmieniać tylko podczas naciskania włącznika wolnych obrotów. Podczas trzymania włączonego przycisku TURBO, urządzenie pracuje tylko z maksymalną prędkością.

9. Po zakończeniu pracy zwolnij przycisk i wyjmij trzepaczkę z dzbanka.
10. Wyjmij wtyczkę z gniazdka.
11. Aby zdemontować nasadkę trzepaczkę należy ją odkręcić i odłączyć od korpusu urządzenia.
12. Wyciągnij trzepaczkę z nasadki.



Uwaga! Odłącz urządzenie od zasilania przed zbliżeniem się do części będących w ruchu podczas użytkowania.

WSKAZÓWKI I PORADY DOTYCZĄCE OBSŁUGI

1. Przed przystąpieniem do rozrabniania artykułów spożywczych należy je odpowiednio przygotować: mięso, warzywa, ser, owoce itp. należy pociąć na mniejsze kawałki. Z mięsa należy usunąć kości, chrząstki oraz inne twarde części, które mogłyby uszkodzić bądź zablokować ostrza stopki miksującej lub rozdrabniacza.
2. Zaleca się, aby blendowane produkty zanurzone były w cieczy. Przykładowo: marchewki z wodą, truskawki z kefirem. Dodatek

cieczy powoduje, że produkty łatwiej i szybciej można zmiksować.

3. Jeżeli w trakcie pracy chcesz pomieszać zawartość dzbanka, wyłącz Urządzenie z sieci elektrycznej i do mieszania użyj łyżki lub szpatułki. Nie używaj do mieszania rąk.
4. Nie używaj Urządzenia do kruszenia lodu.
5. Nie używaj Urządzenia w połączeniu z gorącą żywnością lub wrzącą wodą.
6. Nie zdejmuj pokrywy rozdrabniacza podczas pracy Urządzenia.
7. Prędkość pracy dobierz do ilości i rodzaju żywności. Dla produktów miękkich i w małej ilości wybierz niską prędkość, a wysoką – dla twardych i w dużej ilości.
8. Zalecany czas pracy i dopuszczalne ilości przykładowych produktów:

Żywność	Maksymalna ilość	Czas pracy	Akcesorium
marchew	200 g	1 minuta	blender
jaja	4 szt	2 minuty	trzepaczka
mięso	250 g	15 sekund	rozdrabniacz
ziola	50 g	10 sekund	rozdrabniacz
orzechy	150 g	15 sekund	rozdrabniacz
ser	100 g	10 sekund	rozdrabniacz
chleb	100 g	10 sekund	rozdrabniacz
cebula / czosnek	150 g	10 sekund	rozdrabniacz
czekolada	100 g	10 sekund	rozdrabniacz
owoce	200 g	10 sekund	rozdrabniacz

9. **UWAGA!** Maksymalny czas ciągłej pracy Urządzenia ze stopką blendującą może trwać 1 minutę. Jeżeli czas ten zostanie przekroczony, należy natychmiast wyłączyć Urządzenie i odczekać przynajmniej 1 minutę przed jego ponownym uruchomieniem.
10. Przekroczenie maksymalnego czasu pracy grozi uszkodzeniem Urządzenia.
11. Urządzenie zostało zaprojektowane do rozdrabniania i mieszania żywności, nie używaj go do innych celów.

UWAGA! Jeżeli ostrze zakleszczy się podczas pracy, natychmiast wyłącz Urządzenie i odłącz od źródła zasilania, a następnie usuń przyczynę zablokowania. Praca Urządzenia przy zablokowanych ostrzach może prowadzić do jego uszkodzenia.

UWAGA! Urządzenie wyposażone jest w bezpiecznik termiczny, który chroni silnik przed uszkodzeniem w przypadku, gdy jest on nadmiernie obciążony.

Jeżeli dojdzie do automatycznego wyłączenia urządzenia z powodu przeciążenia silnika, odłącz je przez wyjęcie wtyczki z gniazdka sieciowego i pozostaw do ostygnięcia przez około 30 minut. Potem można urządzenie ponownie podłączyć do zasilania.

CZYSZCZENIE I KONSERWACJA

Przed przystąpieniem do czyszczenia Urządzenia wyłącz je z gniazdka elektrycznego i odczekaj do jego całkowitego ostygnięcia.

1. Korpus blendera przetrzyj zwilżoną szmatką, a następnie wytrzyj do sucha.
2. Stopkę miksującą, rozdrabniacz, trzepaczkę i dzbanek umyj w letniej wodzie z dodatkiem neutralnego detergentu i pozostaw do wyschnięcia.

3. W przypadku trudnych do usunięcia resztek w pobliżu ostrzy, należy użyć drewnianej lub plastikowej łopatki.

Uwaga! Podczas czyszczenia ostrzy zachowaj ostrożność – ostrza są ostre.

Uwaga! Do mycia obudowy nie używaj silnych detergentów w postaci emulsji, mleczka, pasty itp. ani materiałów ściernych, które mogą m.in. usunąć naniesione informacyjne symbole graficzne, takie jak podziałki, oznaczenia, znaki ostrzegawcze itp.

Uwaga! Nie zanurzaj wtyczki, przewodu zasilającego lub korpusu Urządzenia w wodzie lub innych płynach.

Uwaga! Nie wkładaj żadnego elementu Urządzenia do zmywarki.

Nieprzestrzeganie zasad użytkowania i konserwacji Urządzenia zawartych w instrukcji obsługi może prowadzić do jego uszkodzenia, nieprawidłowego funkcjonowania oraz skrócenia okresu jego eksploatacji.

PRZECHOWYWANIE I TRANSPORT

Przed schowaniem Urządzenia należy je wyczyścić i osuszyć. Urządzenie należy przechowywać i transportować w opakowaniu zabezpieczającym przed wilgocią, kurzem i uszkodzeniami mechanicznymi. Urządzenie należy przechowywać w miejscach niedostępnych dla dzieci.

DANE TECHNICZNE

Model: EBR005

Nazwa: Raven

Produkt: blender ręczny

Zasilanie: 220–240 V~

Częstotliwość: 50/60 Hz

Moc znamionowa: 1000 W

Klasa ochronności: druga (wzmocniona izolacja)

Maksymalny czas nieprzerwanej pracy stopki blendującej: 1 minuta

Zestaw: blender ręczny, stopka blendująca, rozdrabniacz, ostrze rozdrabniania, trzepaczka, dzbanek, instrukcja obsługi z kartą gwarancyjną



DEKLARACJA CE

Urządzenie zostało zaprojektowane, wyprodukowane i wprowadzone na rynek zgodnie z wymaganiami dyrektyw 2014/35/UE (LVD), 2014/30/UE (EMC) oraz 2009/125/WE (ERP) i dlatego wyrób został oznakowany znakiem CE oraz została wystawiona dla niego deklaracja zgodności udostępniana organom nadzorującym rynek.

PRAWIDŁOWA UTYLIZACJA PRODUKTU



Takie oznakowanie informuje, że sprzęt ten po okresie jego użytkowania nie może być umieszczany łącznie z innymi odpadami pochodzącymi z gospodarstwa domowego.

Użytkownik jest zobowiązany do oddania Urządzenia prowadzącym zbieranie zużytego sprzętu elektrycznego i elektronicznego.

Prowadzący zbieranie, w tym lokalne punkty zbiórki, sklepy oraz gminne jednostki, tworzą odpowiedni system umożliwiający oddanie tego sprzętu.

Właściwe postępowanie ze zużytym sprzętem elektrycznym i elektronicznym przyczynia się do uniknięcia szkodliwych dla zdrowia i środowiska naturalnego konsekwencji, wynikających z obecności składników niebezpiecznych oraz niewłaściwego składowania i przetwarzania takiego sprzętu.

W Urządzeniu ograniczono niektóre substancje mogące negatywnie oddziaływać na środowisko w okresie użytkowania tego produktu oraz po jego zużyciu.

Symbol ten oznacza, że elementy opakowania nim oznaczone nadają się do recyklingu. Po rozpakowaniu Urządzenia prosimy o usunięcie elementów jego opakowania w sposób niezagrożący środowisku.



RAVEN

NAZWA SPRZĘTU

blender ręczny

TYP / MODEL

EBR005

NR PARTII

DATA SPRZEDAŻY

NR RACHUNKU

PODPIS I PIECZĄTKA
SPRZEDAWCY

[Blank area for signature and stamp]

karta gwarancyjna

WARUNKI GWARANCJI

- 1. Nikyo Polska Sp. z o.o. z siedzibą w Duchnicach, adres: ul. Ożarowska 40/42, 05-850 Duchnice, Polska, udziela nabywcy blendera ręcznego RAVEN EBR005 (Produkt) 24-miesięcznej gwarancji na wolne od wad funkcjonowanie Produktu, licząc od daty nabycia Produktu przez nabywcę. Paragon lub faktura, wystawione przez sprzedawcę, potwierdzają datę nabycia Produktu.**
- Gwarancja obowiązuje i jest stosowana na terytorium Rzeczypospolitej Polskiej.
- Gwarant, w zakresie udzielonej gwarancji, zobowiązuje się usunąć na własny koszt wszelkie wady Produktu, z wyjątkiem wymienionych w pkt 6 i 7 poniżej. Usunięcie wad będzie następować poprzez naprawę lub wymianę wadliwego Produktu na nowy, wolny od wad, w terminie nie dłuższym niż 21 dni roboczych od zgłoszenia przez nabywcę wadliwości Produktu.
- W celu skorzystania z gwarancji nabywca jest zobowiązany zgłosić wadliwość Produktu w punkcie sprzedaży, w którym Produkt został nabyty, oraz dostarczyć tam wadliwy Produkt. Przeznaczony do wymiany Produkt powinien zostać dostarczony kompletny oraz z załączoną kartą gwarancyjną.
- Produkt wolny od wad zostanie, na koszt Gwaranta, dostarczony do punktu sprzedaży, w którym Produkt został nabyty, w terminie określonym w pkt 3 powyżej.
- Gwarancja nie obejmuje wad Produktu spowodowanych przez nabywcę lub wynikających z:
 - używania lub instalacji Produktu w sposób niezgodny z instrukcją obsługi,
 - niewłaściwego przechowywania lub konserwacji Produktu,
 - napraw lub przeróbek Produktu wykonywanych przez osoby nieuprawnione,
 - dostania się do wnętrza płynów lub ciał obcych na skutek używania Produktu w sposób niezgodny z instrukcją obsługi,
 - wyładowań atmosferycznych i spięć w sieci zasilającej.
- Gwarancja nie obejmuje także czynności przewidzianych w instrukcji obsługi, do których wykonania zobowiązany jest nabywca we własnym zakresie i na własny koszt, np. zainstalowanie Produktu, konserwacja Produktu.
- Postanowienia gwarancji nie wyłączają, nie ograniczają ani nie zawieszają uprawnień nabywców (konsumentów), wynikających z powszechnie obowiązujących przepisów prawa, w tym przepisów o rękojmi za wady rzeczy sprzedanej.
- Karta gwarancyjna jest ważna, jeżeli posiada podpis sprzedawcy i datę sprzedaży potwierdzoną pieczęcią firmy lub jednostki handlowej oraz podpis klienta. Karta gwarancyjna nie może zawierać skreśleń i poprawek.
- Duplikat karty gwarancyjnej może być wydany na pisemną prośbę po przedstawieniu przez użytkownika dowodu zakupu.
- Uzyskanie szczegółowych informacji na temat Produktu, w tym zasad i trybu postępowania gwarancyjnego, możliwe jest pod numerem telefonu 22 721 75 20 lub adresem e-mail serwis@nikyo.pl, w dni robocze, w godzinach od 10 do 16.

Akceptuję warunki niniejszej gwarancji

.....
(czytelny podpis kupującego)

NOTATKI

.....

.....

.....

.....

.....

.....

.....

.....

.....

.....

.....

.....

.....

.....

.....

.....

.....

.....

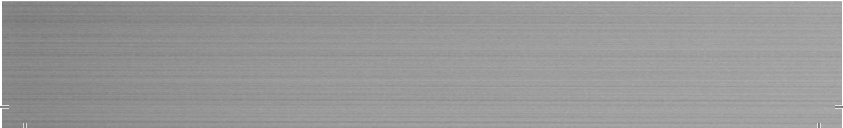
.....

.....

.....

.....

.....



PRODUCENT i DYSTRYBUTOR:

Nikyo Polska Sp. z o.o.

ul. Ożarowska 40/42

05-850 Duchnice, Polska